

# GUIDA RAPIDA CONFIGURAZIONE RETE - INTERNET - DDNS

## (DVR Serie 3xx)



Nella seguente guida rapida si supponrà che il DVR sia collegato ad una rete locale, a sua volta collegata ad un "Modem-Router" che accede ad internet tramite ADSL.

Per semplicità si farà riferimento come esempio ad una connessione di Telecom Italia, cosiddetta "Alice", in quanto è la più diffusa sul mercato italiano.

Per eventuali altri provider (Tiscali, Infostrada, Teletu ecc...) i principi di funzionamento sono perfettamente analoghi, possono differire solo le procedure di "port mapping" dei vari router utilizzati, per i quali però esistono in rete eccellenti guide.

Ricordiamo che il modo più comodo per gestire e configurare un DVR della serie 3xx è quello di adoperare un **mouse USB**. Un click del tasto destro fa comparire il menu principale, col tasto sinistro si selezionano le varie voci, successivamente ogni ulteriore click del tasto destro equivale ad un passo indietro. Username e password di default sono **admin / 0000**

### IMPOSTAZIONI LAN (Percorso **SETUP** → **RETE** → **SETUP**)



La rete locale deve essere ad indirizzi IP STATICI, cioè tutti gli apparecchi collegati devono avere un proprio indirizzo IP impostato da noi. Se così non fosse, **almeno il router ed il DVR devono averli fissi**.

Assegnare al DVR un IP fisso congruente con il resto della rete (es: **192.168.1.88**)

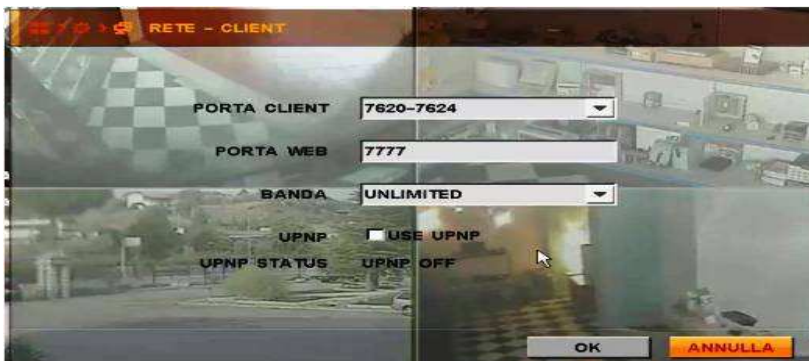
Indicare il gateway, cioè l'indirizzo IP del router (es: **192.168.1.1**)

Subnet mask = **255.255.255.0**



### CONFIGURAZIONE PORTE (Percorso **SETUP** → **RETE** → **CLIENT**)

In questa sezione si assegnano i numeri di "Porte", in particolare il primo gruppo (es: **7620-7624**) rappresenta le cosiddette porte RTSP (Real Time Streaming Protocol). La porta web è già impostata ad 80, ma si consiglia di cambiarne il valore in quanto spesso utilizzata da altri servizi (ad es. Skype). **Impostate ad esempio 7777.**

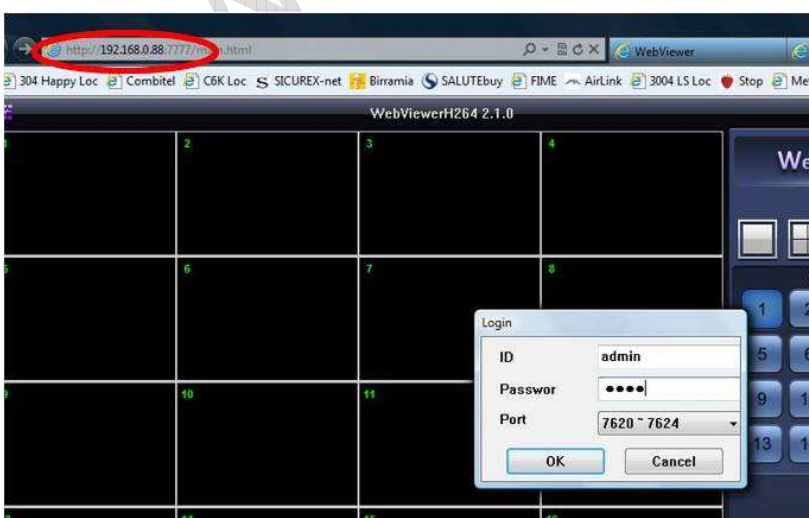


Confermare sempre le varie impostazioni con il tasto **OK**.

A questo punto il DVR è già gestibile da RETE LOCALE, ma non ancora da internet.

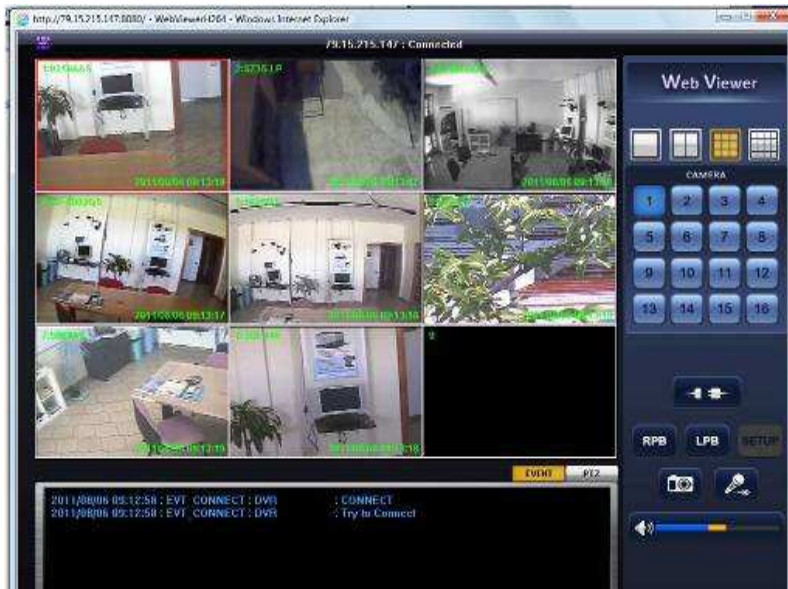
Per accedere **da rete locale**, digitare nella barra degli indirizzi di Internet Explorer `http://+l'indirizzo IP del DVR seguito da : (due punti) ed il numero della porta web.`

Esempio → **http://192.168.1.88:7777**



Al primo collegamento, il PC chiederà di poter scaricare ed installare un controllo Activex. Accettare ed attendere il completamento dell'operazione. Al termine verranno chiesti Username e Password per l'accesso al DVR (es: **admin / 0000**)

Questa è la pagina principale del WebViewer:



## ACCESSO DA REMOTO VIA INTERNET

Occorre ora intervenire sulla configurazione del router al fine di "aprire" le porte necessarie per l'accesso al DVR dall'esterno della rete locale, cioè da internet.

Le porte da aprire sono in tutto 6, la porta web (es: 7777) e le 5 porte RTSP (es: da 7620 a 7624).



Descriveremo ora la procedura relativa ad un router di tipo "AliceGate", tenendo presente che per altri modelli e marche bisognerà fare riferimento alle relative istruzioni.

- Accedere al router inserendo nella barra degli indirizzi di Internet Explorer **http://192.168.1.1**
- Inserire la password (admin)
- Cliccare sul pulsante PORT MAPPING (sulla destra)
- Raggiungere la sezione **VIRTUAL SERVER PERSONALIZZATI**
- (\*) Compilare la riga inserendo:
  - Un nome a piacere (es: DVRweb)
  - L'indirizzo di destinazione, cioè l'IP del DVR (es: 192.168.1.88)
  - Porta Interna e porta esterna (uguali, es: 7777 / 7777)

- Tipo porta = TCP (nel dubbio va bene anche ALL)
- Cliccare su ATTIVA
- Confermare le modifiche (#)
- Ripetere altre 5 volte i passi da (\*) a (#) cambiando ogni volta solo il nome (a piacere ma diverso dai precedenti) ed il numero delle porte (da 7620/7620 fino a 7624/7624).

Nota: Per alcuni router (es: Netgear) la procedura è più veloce perché permettono di inserire un "range" (intervallo) di porte. In questo caso il range 7620 → 7624 viene inserito in una sola volta. In ogni caso la procedura porta via non più di qualche minuto ed è necessaria "una tantum".

Virtual Server per protocolli Internet						
Gestione Virtual Server						
Protocollo	IP destinazione	Porta Interna	Porta Esterna	Configura		
<Seleziona protocollo...>	< IP Disponibili >	00000	00000	Attiva		
Virtual server personalizzati						
nome	IP destinazione	Porta Interna	Porta Esterna	Tipo Porta	Configura	
	< IP Disponibili >			Scegli...	Attiva	
Virtual Server configurati						
Nome	IP destinazione	Tipo Porta	Porta Interna	Porta Esterna	Stato	Modifica
FTP Server1	x.x.x.x	TCP	2120	21	Attivo	Modifica

A questo punto il DVR è accessibile anche da internet, però bisogna distinguere 2 casi:

- 1) L'ADSL dispone di un indirizzo IP pubblico di tipo **STATICO** (es: Alice Business), cioè fisso e sempre uguale;
- 2) L'ADSL dispone di un indirizzo IP di tipo **DINAMICO** (es: Alice Home) cioè variabile ad ogni nuova connessione.



Nel primo caso la procedura è praticamente terminata, occorre solo **prendere nota del proprio indirizzo IP PUBBLICO**. Si può ricavare dal router stesso, oppure collegandosi col PC ad un apposito sito, ad esempio [www.ilmioip.it](http://www.ilmioip.it).

Una volta noto l'indirizzo IP pubblico, ricordiamo di tipo STATICO, **ad esempio 79.34.74.216**, per accedere **da internet e cioè da una postazione remota (diversa da quella dove è installato il DVR)**, digitare nella

barra degli indirizzi di Internet Explorer [http://+l'indirizzo IP pubblico del DVR seguito da : \(due punti\) ed il numero della porta web](http://+l'indirizzo IP pubblico del DVR seguito da : (due punti) ed il numero della porta web).

Esempio → <http://79.34.74.216:7777>

L'accesso da remoto è ovviamente più lento rispetto all'accesso locale, per cui occorre un po' di pazienza per completare la procedura di installazione del controllo Activex. Successivamente il funzionamento è perfettamente analogo a quello che si avrebbe in rete locale. Le immagini arriveranno con una velocità che dipende essenzialmente dalla "velocità di upload" disponibile nella connessione ADSL collegata al DVR.

### **SE L'INDIZZO IP E' DINAMICO**

In questo secondo caso occorre attivare il cosiddetto servizio **DDNS** (Dynamic Domain Name Service). In pratica dovremo scegliere un nome "**fittizio**" che tramite un server dedicato ci faccia da "sponda", faccia cioè rimbalzare la nostra richiesta d'accesso all'indirizzo IP della rete dove è allocato il DVR, indirizzo che non essendo fisso è NON NOTO e potrebbe essere cambiato dall'ultima volta che ci siamo connessi.

I DVR della serie 3xx dispongono (a partire dalla versione firmware 3-9-4) di un **proprio server DDNS**, denominato **ddnsctv.com**.

### **Procedura di attivazione del servizio DDNSCTV**

- Accedere al sito [www.ddnsctv.com](http://www.ddnsctv.com)
- Cliccare su **Registration**

DDNS account creation.

NEW USER REGISTRATION	
EMAIL ADDRESS	<input type="text"/>
PASSWORD	<input type="password"/>
CONFIRM PASSWORD	<input type="password"/>
FIRST NAME	<input type="text"/>
LAST NAME	<input type="text"/>
SECURITY QUESTION	<input type="text" value="My first phone number"/>
ANSWER	<input type="text"/>

Submit Reset

Already have an account? [Click here to login.](#)

All Rights Reserved © 2011 Dynamic DNS Services

- Inserire un **proprio indirizzo email** valido (es: [bluemoon@bluemoon.com](mailto:bluemoon@bluemoon.com));
- Scegliere una password (es:123456) composta da almeno 6 caratteri alfanumerici;
- Confermare la password
- Completare con Nome e Cognome a piacere e domanda di sicurezza con relativa risposta;
- Cliccare su **Submit**.



- Scegliere un nome per il proprio DVR, ad esempio casaalmare, telecamere ecc ..., come esempio useremo il nome **bluemoon**;
- Cliccare su **Request Domain**.

Se il nome non è già in uso e la procedura è corretta il servizio è ora attivato.

Per completare la procedura bisogna ora inserire i parametri del servizio sul DVR.

**Attivazione servizio DDNS sul DVR (Percorso [SETUP](#) → [RETE](#) → [DDNS](#))**



- Scegliere il server DDNSCCTV.COM
- Inserire come USER ID il proprio indirizzo email (usato in fase di registrazione sul server) es: [bluemoon@bluemoon.com](mailto:bluemoon@bluemoon.com);

- Inserire la password scelta (es: 123456)
- Inserire l'host name scelto (es: bluemoon.ddnsctv.com)
- Confermare con OK

### Secondo esempio

Supponiamo di inserire in fase di registrazione sul sito [www.ddnsctv.com](http://www.ddnsctv.com) I nostri seguenti dati:

- EMAIL ADDRESS = [pippo@miaposta.it](mailto:pippo@miaposta.it)
- PASSWORD = miapassword

E poi in Domain Name Creation

- telecamere.ddnsctv.com

Ecco come completare la procedura sul DVR.



Il pulsante TEST consente di verificare il funzionamento del servizio.

(Nota: Se si vuole, si può usare un diverso server di servizio DDNS, come NO-IP.COM oppure DYNDNS.COM)

Per accedere **da internet e cioè da una postazione remota (diversa da quella dove è installato il DVR)**, digitare nella barra degli indirizzi di Internet Explorer:

http://+hostname completo, seguito da : (due punti) ed il numero della porta web.

Esempio 1 → <http://bluemoon.ddnsctv.com:7777>

Esempio 2 → <http://telecamere.ddnsctv.com:7777>

**Per un accesso rapido al DVR da qualsiasi browser o telefonino, senza installare nessun software né controllo activex, aggiungere alla fine dell'indirizzo .../mobile.html**

Esempio → <http://79.34.74.216:7777/mobile.html> oppure  
<http://telecamere.ddnsctv.com:7777/mobile.html>